

III.6 Qualità dell'aria

(Mario Montini - ENEA)

Non essendo stato possibile acquisire informazioni dirette sulla qualità dell'aria dai Comuni del comprensorio della Tuscia romana, attraverso la compilazione del questionario predisposto da ENEA, sono stati utilizzati i dati elaborati dal Servizio Informativo Regionale Ambientale della Regione Lazio, presso il quale ha sede il Centro regionale di coordinamento della Rete di rilevamento dell'inquinamento atmosferico.

La Rete di rilevamento dell'inquinamento atmosferico della Regione Lazio

La Rete di rilevamento dell'inquinamento atmosferico della Regione Lazio è costituita da 40 stazioni di monitoraggio, dislocate su tutto il territorio regionale, collegate a 5 Centri provinciali di gestione e validazione dati (presso le sedi periferiche del A.R.P.A.) a loro volta collegati al Centro regionale di coordinamento, raccolta, elaborazione e diffusione dati.

Nella fig. 1 sono indicati, per ciascuna Provincia, i Comuni ove sono situate le stazioni di rilevamento; queste hanno dotazioni strumentali differenti, in relazione alle esigenze locali di monitoraggio. Nella tabella n. 1, nell'Allegato III.6.1 allegato, sono riportati, per ciascuna stazione, i parametri di qualità dell'aria misurati in modo automatico.

Il sistema di trasmissione, tra le stazioni di rilevamento ed i Centri provinciali e regionale è assicurato mediante cavo telefonico con linea commutata.

Le stazioni di monitoraggio di Allumiere, Civita Castellana e Viterbo

Al fine di acquisire informazioni sulla qualità dell'aria nel comprensorio in esame, sono stati raccolti i dati disponibili misurati in tre stazioni della Rete regionale che, per la loro dislocazione, possono fornire una rappresentazione sufficientemente approssimata dello stato dell'aria: in particolare, oltre quella situata proprio in uno dei 14 Comuni (Allumiere), sono state prese a riferimento quelle poste nei Comuni di Viterbo e di Civita Castellana, rispettivamente a Nord e a Nord-Est del comprensorio in esame.

In queste stazioni vengono misurate con continuità, da diversi anni, le concentrazioni medie orarie in aria di ossidi di azoto, biossido di zolfo e di polveri sospese.

I valori medi mensili di queste misure sono riportati rispettivamente nelle tabelle 2, 3, 4, 5 e 6 nell'Allegato III.6.2, per i tre Comuni indicati, nel periodo che va dal gennaio 2000 ad aprile 2003.

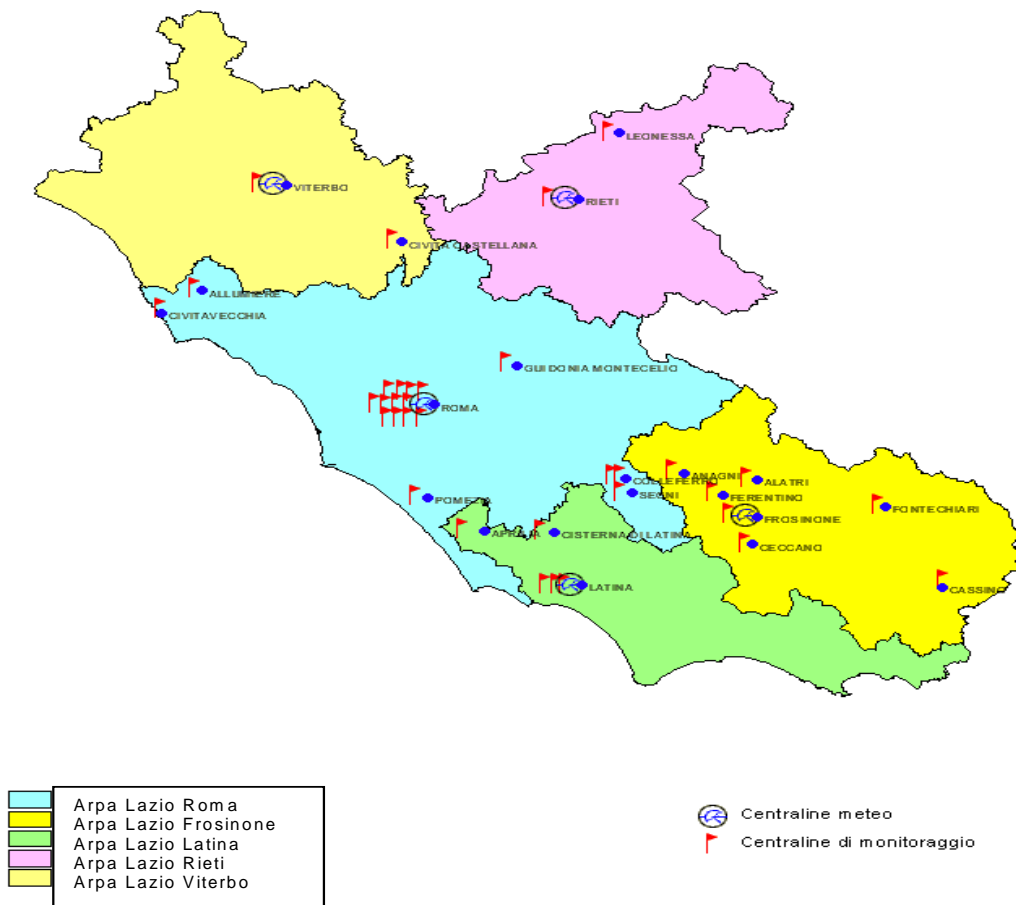
Per consentire il confronto tra le diverse situazioni ed evidenziare eventuali tendenze, questi dati sono stati anche graficati nelle figure 2, 3, 4, 5 e 6 che seguono.

Dall'analisi dei dati emerge che le concentrazioni medie degli inquinanti considerati sono generalmente inferiori ad Allumiere rispetto a quelle misurate a Civita Castellana e Viterbo.

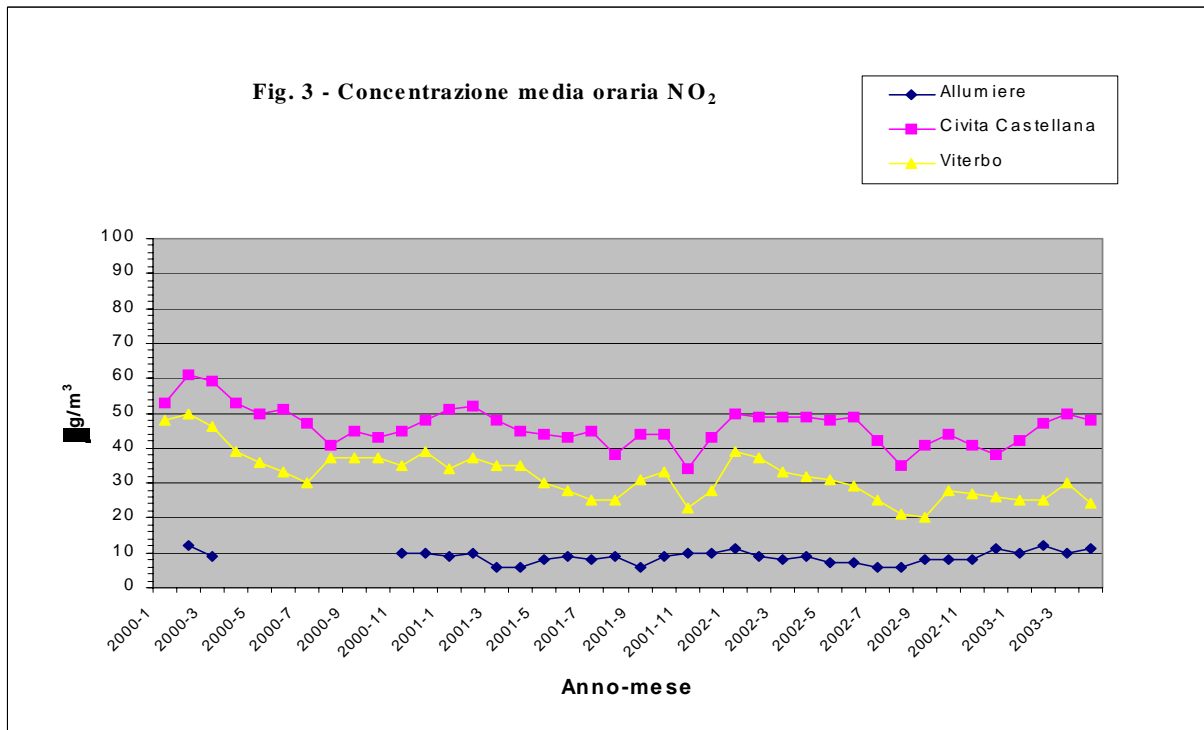
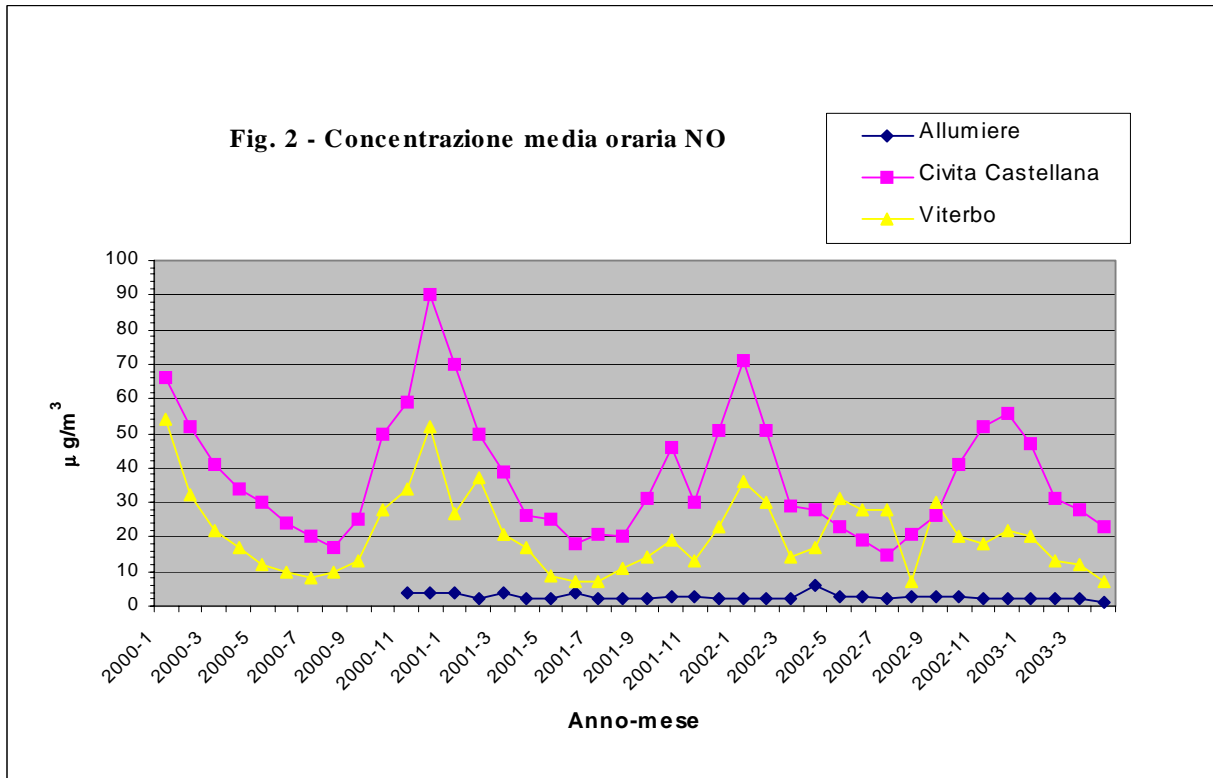
La mancanza di dati rilevati negli altri Comuni della zona non consente ulteriori considerazioni, ma si può ipotizzare in prima approssimazione che anche in questi comuni vi siano condizioni della qualità dell'aria analoghe a quelle di Civita Castellana o di Viterbo.

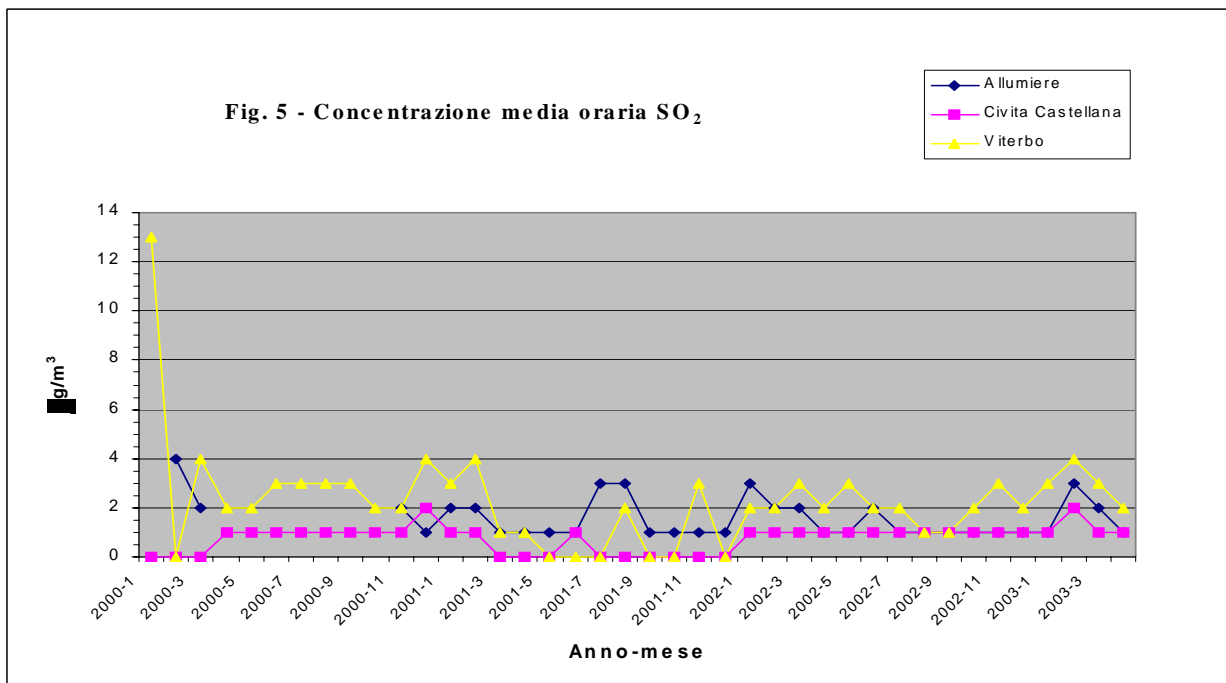
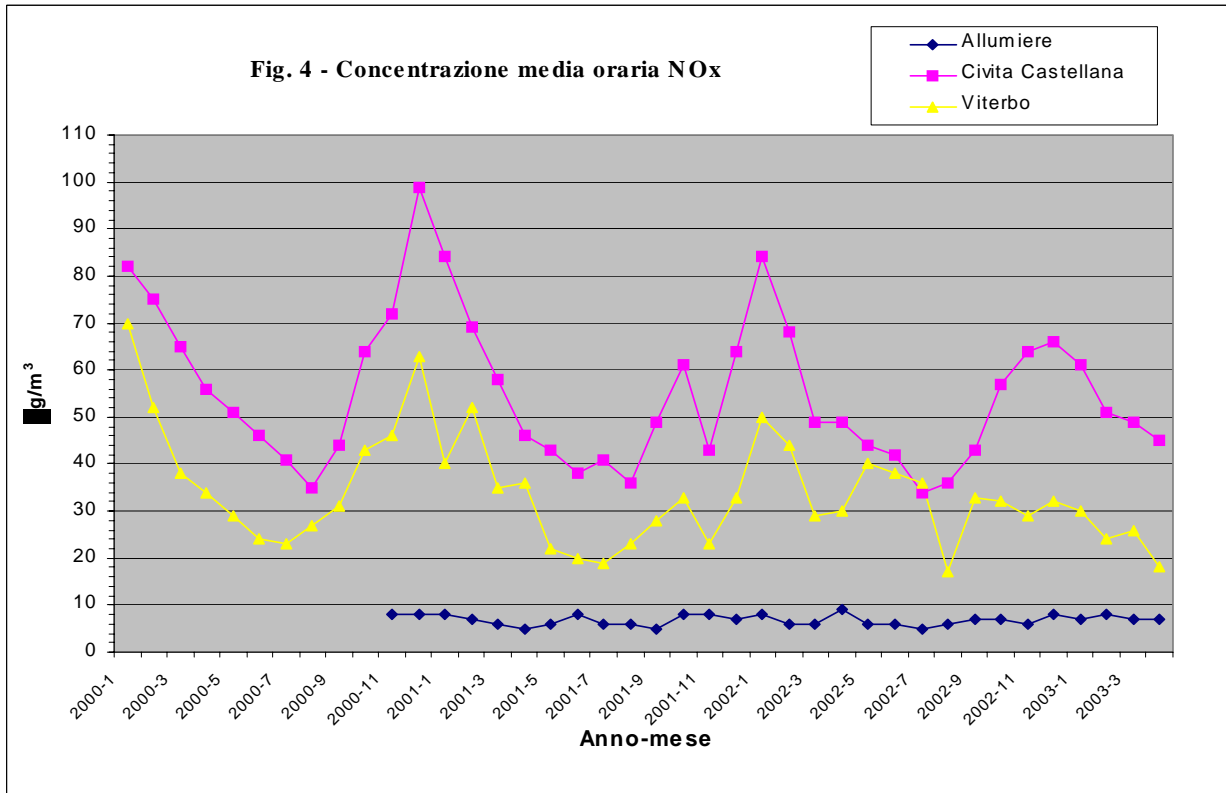
Fig. 1

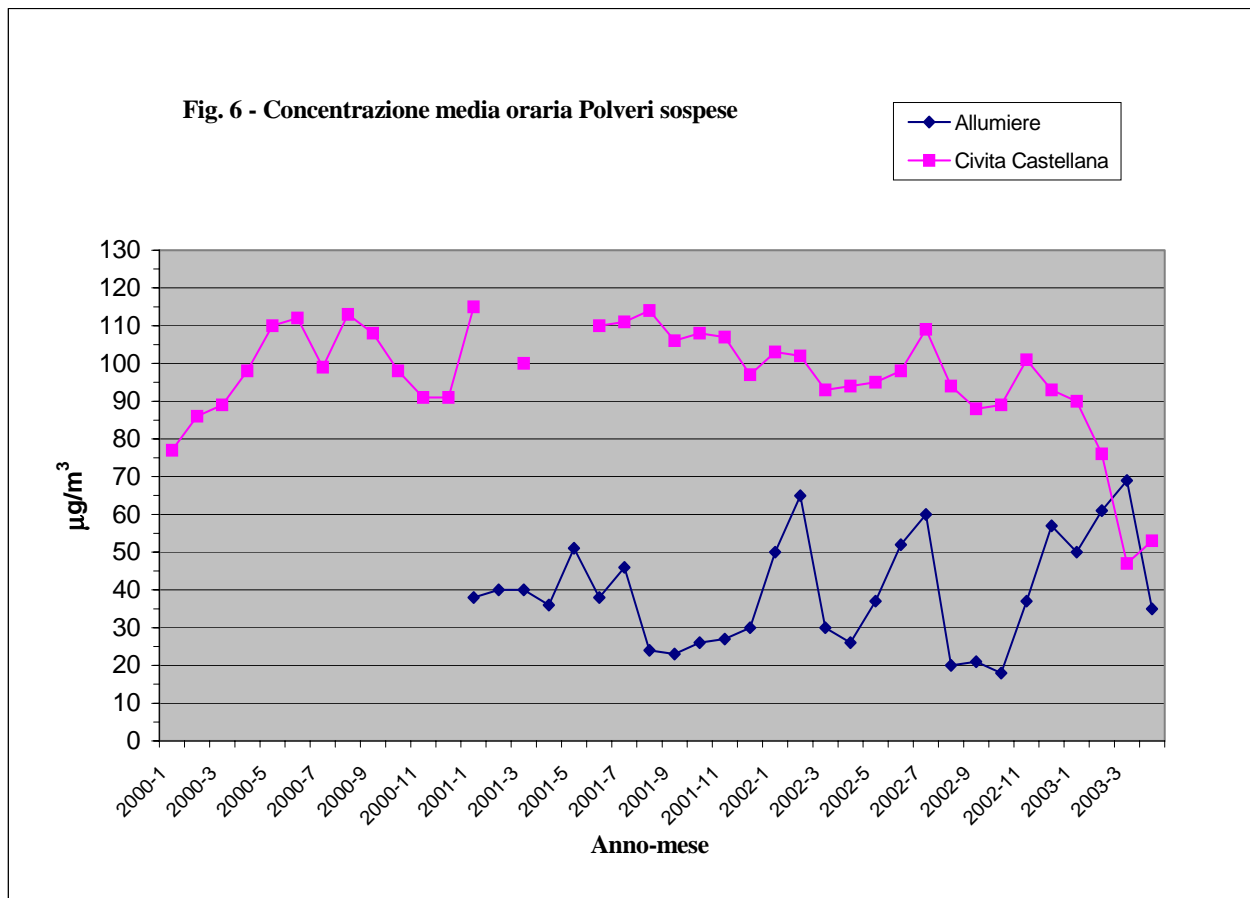
Mapa dei siti delle centraline di rilevamento inquinamento atmosferico distribuite sul territorio regionale



Fonte: S.I.R.A. Regione Lazio







Negli allegati III.6.1 e III.6.2 sono riportate rispettivamente le seguenti tabelle:

Tab. 1 - Elenco delle stazioni di monitoraggio e dei parametri rilevati (nell'allegato)

Tabb. da 2 a 6 - Concentrazioni medie di NO, NO₂, NO_x, SO₂ e Polveri sospese nei Comuni di Allumiere, Civita Castellana, Viterbo dal 2000 al 2003